



又是一年618大促，你的购物车（和钱包）都准备好了吗？你是否总是看着满屏优惠是否不知从何下手，不知道怎么把钱花得聪明、花得科学、花得值？

什么值得买上线全新栏目《消费·科学院》，我们将聚合所有值友的消费智识，带来你需要的购物攻略、消费指导。我们希望用科学的消费观，帮助大家快速、准确地找到有价值的消费信息，完成满意的消费决策，见证分享每一种消费热爱。

这是我们的第19篇文章。



### 客制化：

现在比较常见的就是玩家自己选择键盘套件（包括外壳、PCB板、定位板）、轴体和键帽，组装成自己独一无二的键盘。现在很多量产键盘因为支持轴体热插拔，可以方便玩家换轴，也把自己的量产键盘称为客制化键盘。



而像Cherry G80-3000系列、MX3.0S系列等，没有定位板，轴体直接通过2个金属针脚和三个固定柱插在PCB板上。以内PCB板比定位板要柔软很多，这类键盘触感反馈相对柔和，但也会有朋友觉得敲起来不够过瘾。

常见机械轴体为三脚轴，主要有2个金属触电和一个固定柱，而无定位板键盘因为缺少定位板对轴体进行固定，一般采用五脚轴，比普通轴体多两个塑料固定脚，确保卡在PCB板上更加稳固，



因为工艺的原因，船壳铝坨坨比有上盖的铝坨坨成本低很多，但是质感和手

感也有差距。

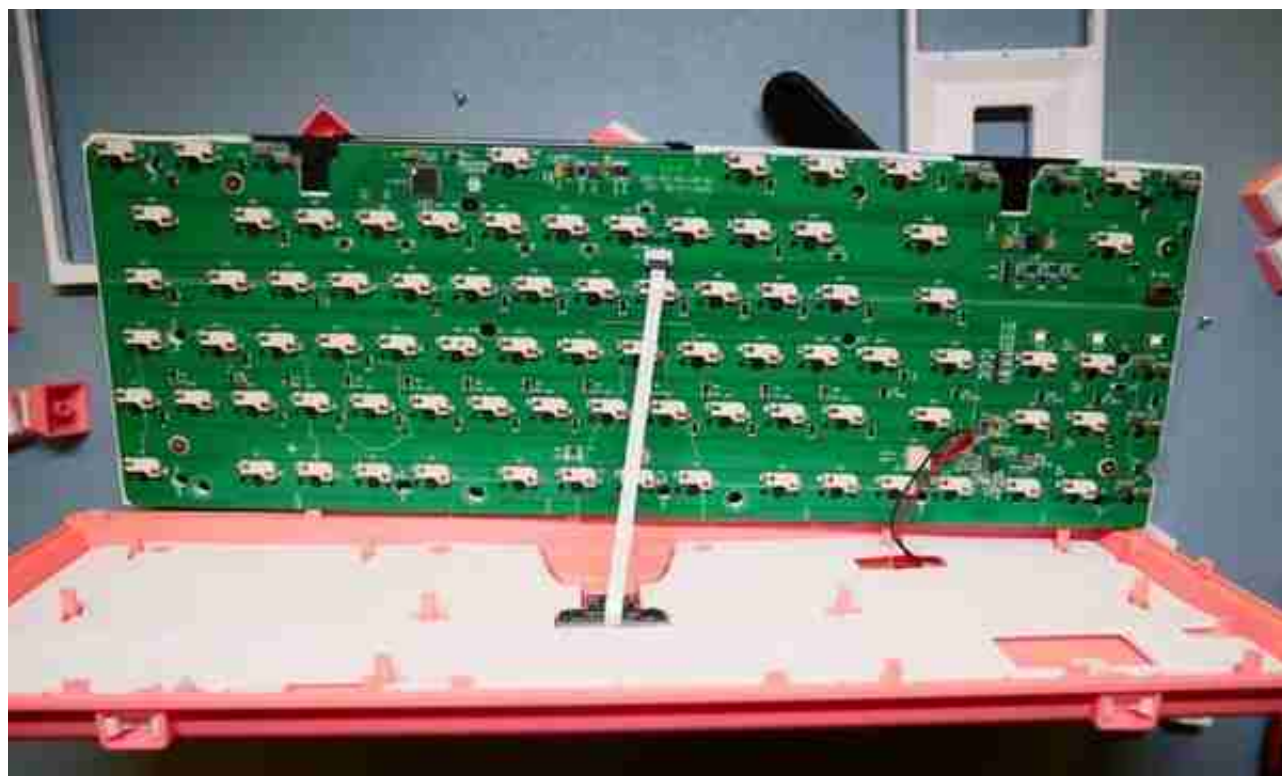
### 双模/三模：

普通的有线键盘其实就是我们默认的单模键盘，双模和三模键盘都支持无线模式，一般三模键盘同时支持有线、蓝牙和2.4G三种连接方式，而双模可能只具有蓝牙或2.4G一种无线模式。



常见的大键支撑结构包括卫星轴和平衡杆。卫星轴又名假轴，优点是方便更换键帽，大键更稳定，缺点是手感调教不好的话容易按起来非常肉。

平衡杆结构大键换键帽会略微麻烦点，但是手感更加利落爽脆。



### 静电容：

静电容这个概念分为静电容键盘和静电容轴体。静电容键盘可以看做薄膜键

盘和机械键盘的结合体，同时具备PCB板、弹簧以及类似薄膜键盘的胶碗，区别是弹簧是锥形的位于胶碗下方，优势就是手感非常柔和，非常适合长时间键盘输入的人群，比如程序员。



另一种下盖侧面露出的面积比较大，上盖只覆盖顶部和侧面一点点的部分，类似我们常规的糖果盒结构，它的敲击感受和声音和船壳会接近一些。

## ②船壳：

船壳就是只有一个底壳没有上盖，最近使用类似结构的键盘可以说越来越多，它比较常见于一些紧凑型配列，尤其是小配列的键盘，而类似104这种键盘也有使用船壳的，会在部分区域加上塑料盖子以避免钢板的直接外露。

Cherry的 MX3.0S、最近比较火的御斧R系列键盘，还有一些低价的铝坨坨也都是这个结构。它的手感和声音上限应该说是低于上下盖结构。在客制化圈，船壳也被叫做tray mount结构。



除了以上结构之外，客制化圈还有一些结构比如top mount、case mount、Integrated mount、Bottom mount、Sandwich mount等，目前量产使用响应结构的键盘可以说没有或者说极少，就不在这里赘述了。

### 3. 量产键盘常见轴体介绍

十年前的市场上，**cherry轴**是绝对的主角，最常见的是大压力克数的**线性轴黑轴**，中等压力克数**线**

性轴红轴，强段落轴青轴和弱段落轴茶轴。



但是近几年国产轴崛起，无论是手感、外观还是耐用性上都有极大的进步，再加上cherry轴这几年的品质一直在下滑，顺滑感越来越差，所以现在使用国产轴的键盘越来越多，而在可以自主选择轴体的客制化圈，已经难匿cherry轴的身影。

关于轴体的更多列举和介绍，[可以点击文末“阅读原文”](#)了解。

## 4. 键帽材质和工艺

### (1) 键帽材质

#### ① ABS：

早期的机械键盘除了Cherry，几乎都是用ABS的，ABS的优点就是相对较软，手感柔和，也容易做涂层键帽。缺点是不耐磨容易打油。





### ③POM：

现在用的已经非常少了，一般只能做成黑色，或者类似果冻的效果，手感冰凉丝滑。

## (2) 键帽工艺

一些老的机械键盘推荐贴里会说一大堆机械键盘激光蚀刻、丝网印刷等刻字工艺，但其实现在除了丝网印刷还有个别键盘再用，其他一些旧的刻字工艺在机械键盘上面已经十分少见。

### 二色成型：

把两个颜色的塑料结合在一起，有UP主说二色工艺需要两套工艺，我不太确定，它的特点就是字体颜色部分永不褪色，因为压根就是个键帽主体不是一块料，你把上面摩没了，下面依然还是这个颜色。



### 热升华：

加热固体树脂染料使其成为气态，浸入塑料键帽中，由于颜料渗入塑料，所以也是不会掉色的，而且可以做出很多负责的图案。部分产品的大键采用了五面热升华工艺，更好看，工艺难度更高，而且由于键帽热胀冷缩的原因，空格键控制不好容易形成跷跷板。



### (3) 键帽高度

原本市场上的键帽高度主要只有OEM高度和原厂高度两种，但是随着机械键盘圈越来越卷，很多定制化的键帽也装在了量产键盘上，大家也开始在键帽的高度和弧度上打差异化。

最近越来越多的量产键盘开始使用球帽，何为球帽，普通的键帽表面是平的或者从两边向内凹陷，球帽则是四边向内凹陷，或者中心接触面不是标准方形而是带圆角的方形。

常见的球帽高度有比较矮的XDA高度和比较高的SA高度。除此之外，各家键帽厂商有纷纷推出自己的特色高度，而且键帽的高度、薄厚都会影响到手感和声音。



### 96%：

一般为100键，紧凑型配列，所有按键聚集在一起，也有像机械师K600这样做小隔断的。但是整体依然是紧凑配列。

### 优缺点：

极致紧凑的配列，充分利用全部的空间，但是非常容易误触，很多人用了一个多月依然习惯不了96%配列，比如我。



**87键：**104直接砍掉数字区，以前比较常见的小配列。

**优缺点：**

优点就是省空间，厂家甚至也省了设计和一部分模具钱，但是缺点就是实际使用起来空间利用率没有太高，很多需要的功能键又缺失。



### 75% :

相对84键普遍宽松一些，保留主键区、方向键和F区，非紧凑配列。最近比较流行。

### 优缺点：

对比84配列保留的编辑区按键会少一些，但是非紧凑配列，误触的几率也比84少，而且是目前最适合加旋钮的配列。





200元左右

机械师K500



Z11是一个大系列，比较推荐63键版本，因为在60%的空间内，塞入了完整的方向键，实用性非常强。Z11除了配列，其他配置和K500差不多一样，但是Z11还多了三模，支持蓝牙和2.4G连接，再加上可以换高特轴体，算是200元以内可玩性最好的键盘了（自组除外）。

### 红龙K688



如果你就是打算买一把用的住的，没太多功能要求的键盘，240多的价格可以买到珂芝K104，全键樱桃轴，这也就够了。

虽然现在都说樱桃轴下滑的厉害，但是在200元这个价位还是强得，质量稳定性和寿命则是有明显优势的。唯一头疼的是这把键盘的大键几乎可以说没有任何调校，杂音比较明显，用起来手感还可以。

300元左右

罗技K845





需要全键位的就选G104D，高斯换成信必成代工后这个产品的做工有了一定的提高，D系列都是支持蓝牙和有线双模的，使用干电池供电，不是高强度使用的话可以小半年不同换电池，非常方便。当然了背光、热插拔这些肯定是没有了。

### 黑峡谷X3



RK98这套应该是新模具，做工比之前的产品有了一定的提升，至少是满足4

00元价位应有的水准的。最大的亮点还是搭载了TTC定制的七彩虹轴，顺滑度接近金粉、快银，算是性价比极高的产品。

### 珂芝K61



有一个很有意思的情况，cherry虽然给别人家的轴现在涩到不行，但是似乎留在自己键盘上的轴体依然保持了很不错的水准。排除一些智商税产品，cherry这款G80-3000S TKL以及无光版的MX3.0s都是比较值得入的键盘。

毕竟无定位板的键盘目前依然还是非常少见，而在这两款无定位板键盘上也是真的能够感受到软弹的舒适手感。如果你不在意提升预算，不在意上世纪风格的外观和100元级别的做工的话，我其实也很推荐大家试试经典的G80-3000。

### 机械师K600



这款键盘的今年618的价格卖到599，搭配优惠券之后价格会更低。目前可以体验RX轴的最便宜的键盘，尤其是前面介绍过的RX红轴可以说是目前最一流的线性轴，又稳又弹。

喷砂工艺的铝合金面板，透光率极高的背光支持神光同步，再加上ROG品牌加持，性价比超高。当然了，要是想键帽更耐磨可以加钱买PBT版。

## ROG 魔道士



这套模具是不是眼熟啊，有消息说RX980是腹灵代工的，RX980和FL980的区别在于使用了佳达隆CAP轴体，送航插线和大量增补键帽，带金属铭牌，整体“客制化感”更加强烈。厚实的双层硅胶隔音垫让按键音和手感都很在线。

## 杜伽K330W PLUS



今年上半年75%配列一下子就火起来了，去年推出的NJ80显然功不可没，在一众75%配列键盘里，NJ80的整体做工最好，手感以及声音都是最完备的。

钢定位板适合线性轴，铜定位板线性段落都很适合，关键铜定的颜值也是非常的高。除了价格确实有点偏贵，NJ80似乎没什么明显的缺点，哦，说有就是光效实在是生硬，尤其是看多了ROG之后。

## 腹灵CMK98



最近铝厂（iQunix的别称）最火的应该是OG80，那款应该接近于是透明板的A80模具。我前面双11买的L80，个人觉得更耐看，F区也没有倾斜，用起来更顺手。

最大的亮点还是在大键使用了平衡杆，还是根据知名up主的建议改进过的。使得整把键盘的大键利落，爽脆，而且没有杂音。当然也有人不喜欢80系列空格按下去咚咚的感觉，只能说见仁见智吧。没有推荐OG80的一个主要原因是——你有想过里面万一进去灰了是个什么样的观感嘛。

阿米洛海韵/樱花



去年阿米洛新模具做出的问鹤，从我个人审美来看，我觉得问鹤的IP设计，颜值比之前的爆款花旦娘更好。

这套魅系列模具精度非常高，黛绿配色在目前市场上非常少见，而且阿米洛把金边这么俗气的设计融合得毫无违和感，是真的勾出了极强质感。当然还是老规矩，记得买静电容轴版本，买樱桃轴的话头太大了。尤其是问鹤还不支持热插拔，后悔药都没得买。

mojo68



Akko的键盘总是有点小问题，但是酷创者这一系列的套件性价比是真的不错，gasket结构，可以选配PC定位板，全铝的，非船壳套件，甚至可以带旋钮，这个价格吊打很多所谓低端客制化。虽然售价是700多，但是考虑到大家组下来差不多也得1000以上，所以也归为这个价格区间。

**ROG 游侠无线**